



就職者の声



エンカレッジを利用して
から紆余曲折があり、内定
が決まらず、企業見学や
実習、面接などにも何度も
挑戦しました。それから
2年経ち、思わぬ形で内定
をいただきました。思わぬ
形での内定に最初は、気が
動転してしまうほどの驚き
でした。働く上ではまだま
だ、課題だらけの自分で、
エンカレッジでもう少し
学びたいという気持ちと
名残惜しい気持ちがありま
す。足りない部分を探しな
がらでも、頑張っていきたい
と思っています。皆さんの
支えもあり、ここまで
来られたのかと思っています。
本当に感謝御礼申し上げます。

(G☆ROCKの
グリズリー)

この度F社から内定を頂き、
4月下旬から働くこととなり
ました。

エンカレッジでは色々と体
験させていただきました。
講座などで学んだことを
日々実践しましたが、企業
実習などでは環境が違うこ
とによりうまく学びを生か
せないという気づきがあり、
より意識して学んだことを
実行できるように行動して
いきました。

環境の変化にととても弱い
面がありますが、ゆっくり
できることをひとつずつ
やっていこうと思います。

(美術館展示品の海)

この度、2024年5月13日
からT社に働くことになりま
した。私自身、働いた経験
もなく就労移行支援を初め
て利用したのでどういふも
のなのかまったくわかりま
せんでしたが、エンカレッ
ジを利用して、丁寧な言葉
遣いで話すことや実習を
通して得意や苦手な作業を
知り、自己理解することが
でき、とても勉強になりま
した。また、なかなか就活
が決まらず悩んで迷惑を
かけてしまったこともあり
ますがエンカレッジの
スタッフや親からのサポー
トもあって何とか自分に
合った就活を決めることが
できました。今まで本当に
ありがとうございました。

(匿名)

新規利用



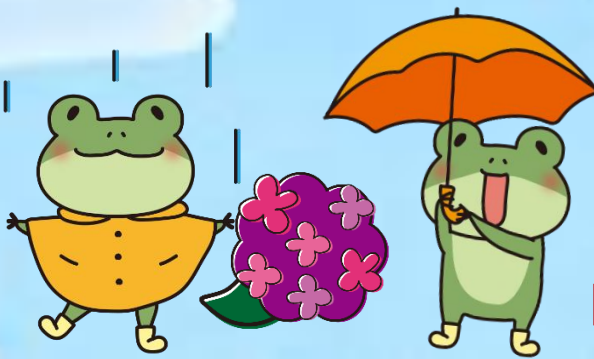
私はエンカレッジ以外でも就労移行支援事業所
の体験には行かせて頂いたが、本町駅の入り口
の向かい側という非常にアクセスがしやすい
点が気に入り、エンカレッジへの入所を決めた。
私は人に話しかける事が苦手で、最初は周囲の
人と上手く馴染めるかという不安はあったが、
スタッフや入所者のサポートもあったお陰で、
思ったより早く慣れる事ができた。
私は単純作業が得意であり、将来は持ち前の
集中力の高さを生かせる仕事に就きたいと考
えている。また、よく職場で重要だと言われ
ている報連相をエンカレッジで身につけてい
きたい。

(匿名)

4月から利用開始しましたが、初めは不安や
慣れない気持ちが大きく、遅刻が多い日々を
過ごしていました。しかし、他の利用者の方や
スタッフの方が分からないことを教えてくだ
さったことで自信に繋がり、前向きに頑張り
たいという気持ちが強くなりました。

1カ月程経ち、積極的に参加することを意識
していることで、最初の頃の自分と比べると、
少しずつですが前に進めていると思います。

(匿名)





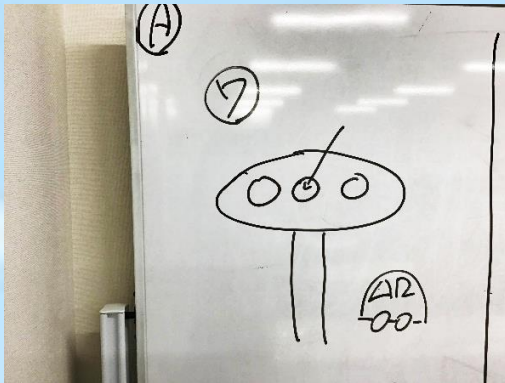
特別講座 (お花見)



4月はじめに韮公園にお花見に行きました。新任のスタッフの方や新規利用の方も参加されていたので、まずは自己紹介をするところから始めました。その後はお菓子やジュースをいただきながらお話したり、ゲームをしたり、桜の写真を撮ったりと、それぞれ思い思いに楽しみました。私は普段、お花見というと桜並木を散歩して終わり、ということが多いので、レジャーシートを広げて皆さんとお花見をするのは新鮮で、とても楽しい思い出になりました。(匿名)



リフレッシュ講座 (絵を描こう)



今回のリフレッシュ講座は『絵を描いてみよう』でした。5分間で、最近食べて美味しかった食べ物の絵と自分の左手を描きました。手の平を模写したのですが親指が細くなり、中指が太くなりました。手のしわを観察して書き起こしましたが、半分しか描けませんでした。絵を描くことで記憶がよみがえりますが、頭を使うので疲れました。絵を描くことは子どもに戻った感じで楽しかったです。(マゴモン)



編集後記



初めて編集長を担当させていただきました。プレッシャーを感じながらも、こういった媒体を作成することは好きなので楽しむことができました。ご協力、ご尽力いただいた皆様、ありがとうございました。寒暖差が大きいので用心しながら過ごしたいと思います。(編集長：梅雨二モマケズ)

今回3回目のデザインです。だんだんとデザイン編集の効率が上手くできたように感じます。今回、新しいフリー素材を使用しました。6月は気圧の変動や気候変動がある季節ですが相談しつつ笑顔で乗り切りたいです。(デザイン：屋根より低いこいのぼり)

ご家族様へ



スタッフの私も発達障害の当事者です。前職では「甘えている」と誤解されたり、「私も〇〇が苦手だから、きっと発達障害だよ」といった軽率なフォローに傷ついて来ました。ご利用様が私のような思いをしないため、「自分の障害を理解し、他者に説明できる力」を付けて頂けるよう努めています。ご家族様も私たちと共に改めて発達障害についてお考え頂き、自己理解をサポート頂けると幸いです。迷ったら、スタッフにもぜひご相談ください。(スタッフ：成瀬)

利用状況 (5月末時点)

18名

就職者実績 (5月末時点)

4名

来月の予定

21日(金) ソーシャルクラブ

28日(金) 月末午前開所

