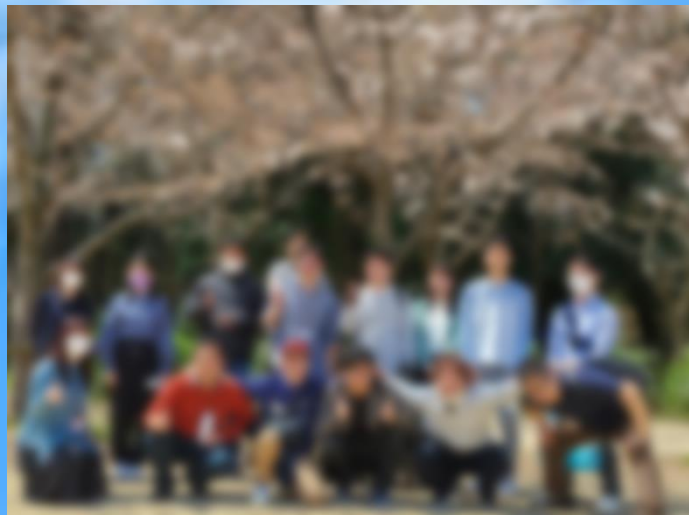
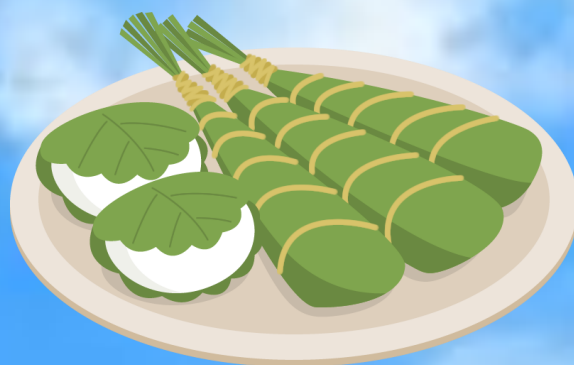


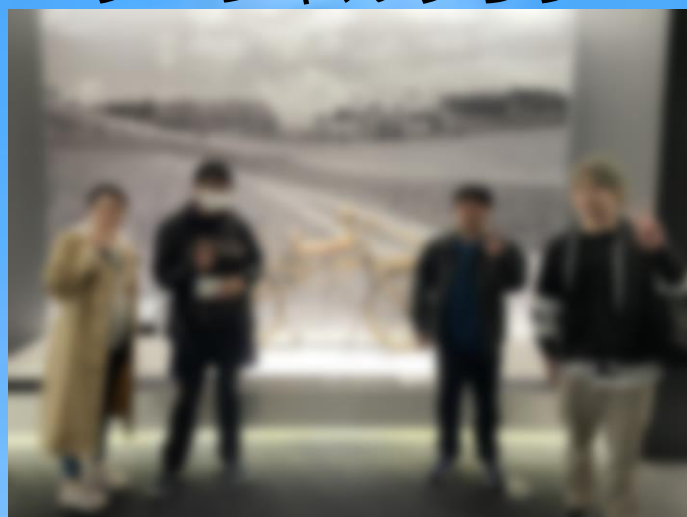
お花見



4月1日、靱公園でお花見をしました。桜は満開ではありませんでしたが、7分咲き程で咲き初めの桜を楽しむことができました。公園も人でにぎわっており、賑やかな様子の中おしゃべりをしたり、カードゲームしたりして桜の下でお花見を楽しみました。桜を見ながらゆっくり過ごしていると、どこかの会社の新入社員と思われるスーツ姿の団体が桜の下で写真撮影をしていて、春の訪れをより感じました。私も就職が決まって入社の日を迎え、桜を見ることができたらいいなと気持ちを新たにしました。

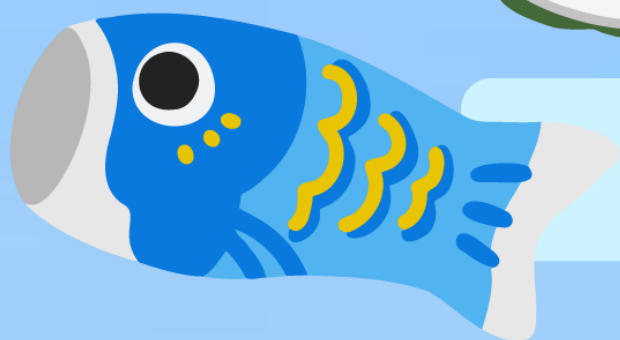


ソーシャルクラブ

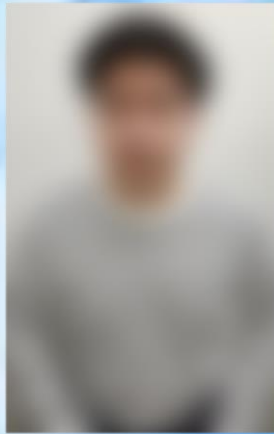


私はソーシャルクラブでシマノ自転車博物館に行きました。シマノ自転車博物館では自転車に関する歴史がメインで、1階ではミュージアムプラザ、2階ではホワイトキューブ、4階では自転車歴史回廊となります。最初に自転車を作られた人は既に自転車という形自体が出来ていて、今の自転車になったところに凄く感動しました。午後に堺市役所に行き、2月のソーシャルクラブで行った通天閣とは違う景色を味わえて良かったです。

(利用者B)

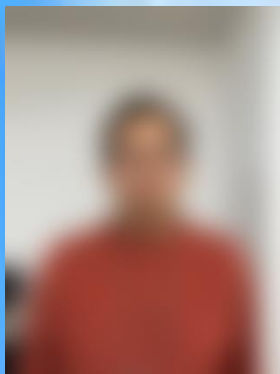


利用開始



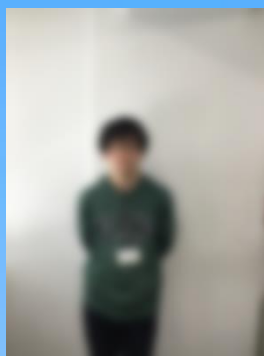
4月1日からエンカレッジを利用しました。ボードゲームによく誘われるので休み時間に一人だと感じることは無いです。パソコンスピード検定の模擬試験や顧客伝票修正などを行うことで自分の実力を知ることもできます。聴く力の講座で、会話をする時に、「一度受け入れる」という方法があると知り、実践できるようにしようと思いました。ライフスキル講座で、自分の生活について知ることは、質の良い生活を送るうえで、必要なことだと学びました。これからも頑張りたいです。

(利用者C)



エンカレッジを利用して2週間ちょっとが経ちましたが、毎日有意義にカリキュラムに取り組みながらワークスキルを身に付けています。自分の得意分野や苦手分野も少しずつ把握できるようになってきました。お昼休みの時間はみんなで人狼ゲームやUNOをして親睦を深めています。こういったボードゲームは大学のサークルの合宿以来、なかなかお目にかかっていなかったもので、新鮮な気持ちで楽しんでいます。エンカレッジに入所できて良かったです。最終的には自分の働きやすい企業に就職して家族を安心させます。

(利用者D)



初めまして、4月よりエンカレッジ心斎橋に通所させていただいております、利用者Eと申します。たくさんの方の出会いを頂き、自分の中の課題や新しい発見が見つかり学びの日々が多く、とても充実しております。最近は先輩利用者さんとよくUNOで遊んだりしています。負けた時はとても悔しいです(笑)。ザブングルかと言いたくなりますがこんな人ですのでご了承ください。スタッフ・利用者の皆様よろしく願い致します！

(利用者E)

ご家族様へ

新年度になりエンカレッジの顔ぶれにも変化がありました。しかし新鮮に感じるのは1,2週間ほどで、案外すぐに慣れるものだ実感します。エンカレッジでは利用の開始や終了の時期が入学や卒業のように何月と決まっているわけではないので、そう感じるのかもしれませんが。一人一人がそれぞれの経験を重ね、それぞれのタイミングで出会いと別れがあります。今年度も小さな変化を積み上げて経験としていただければと思います。

(スタッフA)

編集後記

私は、エンカレッジ心斎橋を利用してから1年が経過しました。最初の実習のとき、とても緊張しましたがとても良い評価をいただきました。その後の実習先は、楽しいところもつらいところも経験しました。1年が経過してからは、採用に向けて、ハローワーク求人を検索し、気に入った企業が見つければ見学に行くという方向にシフトしつつあります。ソーシャルクラブではよくリーダーをさせていただきました。

この先は内定に向けた活動をしていきたいです。

(利用者F)

5月の予定

5/17 (金) ソーシャルクラブ
5/18 (土) 土曜開所／家族ミーティング
5/31 (金) 午前開所

利用状況

17名 (男性：14名、女性：3名)

就職実績

4名

発達障害のある方の就職活動を応援する

働くチカラWEB

<http://hataraku-chikara.jp/>

エンカレッジ大阪のブログ「就労移行の日々」もぜひご覧ください！

